

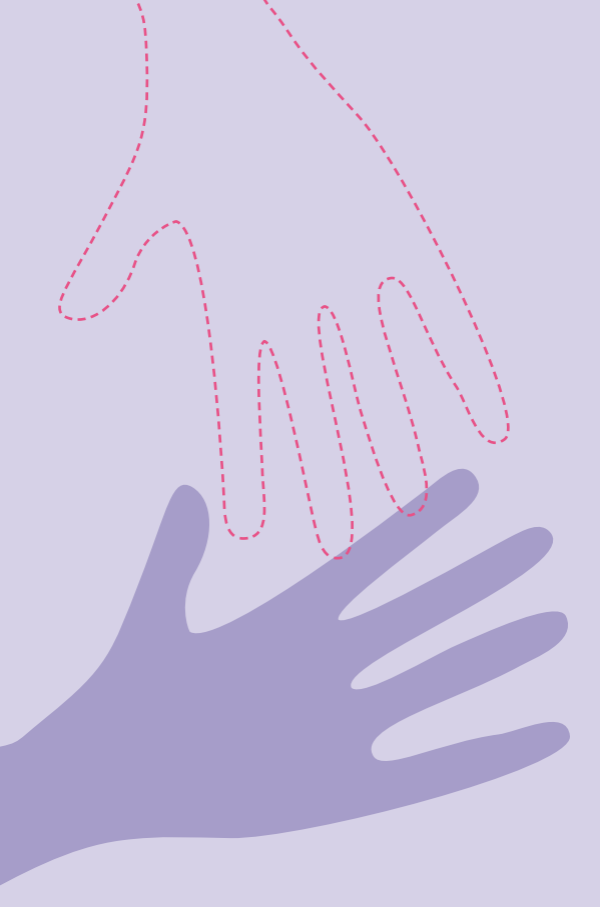


agenda

de recursos e serviços
perante a violência doméstica
em Vitoria-Gasteiz



Ayuntamiento
de Vitoria-Gasteiz
Vitoria-Gasteizko
Udala



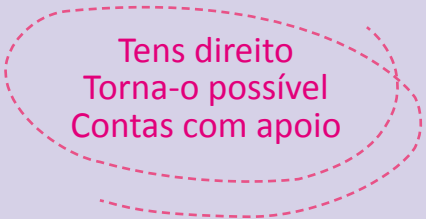
Hoy vas a descubrir que el mundo es solo para ti que nadie puede hacerte daño, nadie puede hacerte daño

Hoy vas a comprender que el miedo se puede romper con un solo portazo.

Hoy vas a hacer reír porque tus ojos se han cansado de ser llanto, de ser llanto...

Hoy vas a conseguir reírte hasta de ti y ver que lo has logrado que...

(extracto canção ELLA de Bebe, 2004)



**Tens direito
Torna-o possível
Contas com apoio**



agenda

REDE MUNICIPAL DE ATENÇÃO

Serviço Municipal de Urgências Sociais

Serviços Sociais de Base

Polícia Local - Grupo de Violência Familiar

SERVIÇOS ESPECIALIZADOS

Programa de Assistência Psicológica

Serviço de orientação jurídica

Turno de Defensores Oficiosos

RECURSOS DE APOIO

Telefone 900 840 111

Programa de tele-assistência Móvel - GPS

Prestações económicas

Serviço de Tradução e Interpretação

Programas para a Inserção Sócio-Laboral

Loremaitea

Centro de acolhimento imediato

Apartamentos de emergência social



1 Serviço Municipal de Urgências Sociais

O que é?

Serviço social para o acolhimento imediato e para um acompanhamento pessoal (ao hospital, ao Tribunal, dependências policiais...), em situações de urgência e crise.

Como se pode ter acesso?

Podes acudir directamente ou através dos serviços sociais, policiais e judiciais.

Forma de contacto

Disponível as vinte e quatro horas do dia, os trezentos sessenta e cinco dias do ano.

San Antonio 10, 945 134 444



2 Serviços sociais de base

O que são?

Serviços públicos para a atenção social gratuita às pessoas residentes no município de Vitoria-Gasteiz, que oferecem:

- Informação e aconselhamento sobre as ajudas económicas, recursos e serviços especializados perante qualquer problema social.
- Apoio pessoal.

Cómo se pode ter acesso?

Solicitando previamente uma entrevista.

Forma de contacto

De segunda a sexta-feira das
9:00 às 14:30 h

No Centro Cívico do bairro em
que resides.

Campillo

Santa María 4 - 945 161 682

Aldabe

Portal de Arriaga 1-A - 945 161 919

Iparralde

Plaza Zuberoa 1 - 945 161 741

Arana

Aragón, 7 - 945 161 735

Judimendi

Avenida de Judimendi 26 - 945 161 739

El Pilar

Pza. Constitución 5 - 945 161 280

Arriaga

Fco J Landaburu, 9-A - 945 161 774

Hegoalde

Alberto Schommer, 10 - 945 161 877

Ariznavarra

Ariznavarra 19-C - 945 162 651

Lakua

Senda Echanove 2 - 945 162 634

Ibaiondo

Landaberde 31 - 945 161 815

Abetxuko

PI Cooperativa 8 - 945 162 657

3 Policia Local 092

Intervenção imediata
Atenção policial preferente

Grupo de Violência Familiar

É um grupo especializado que se encarrega de:

- Recolha de denúncias por violência familiar, protecção e investigação de situações de risco.
- Aconselhamento e atenção individualizada.
- Trâmites e controlo das Ordens de Protecção.
- Coordenação com outros serviços implicados.





Como entro em contacto?

Para situações urgentes:

- No telefone **092** durante as 24 horas do dia e os 365 dias do ano.

De forma Ordinária:

- Nos telefones **945 16 16 35** e **646 95 85 83** Das 7:30 às 19:00 horas
- Nas Dependências Policiais Local na c/ Aguirrelanda, 8, aberta permanentemente.
- Por e-mail: proteccion5.policia@vitoria-gasteiz.org

SERVIÇOS ESPECIALIZADOS

1

2

3



1 Programa de assistência psicológica a vítimas de maus tratos e/o agressões sexuais

Oferece

Atenção e apoio psicológico, tratamento terapêutico individual e em grupo.

A atenção é gratuita e, no caso de necessidade, pode ser ampliada aos familiares directos.

Como se pode ter acesso?

Podes solicitar previamente uma entrevista de forma pessoal ou através dos Serviços Sociais municipais.

Forma de contacto

INSTITUTO DE BIENESTAR SOCIAL

Diputación 13, 945 151 015

8h30-14h30

2 Serviço de orientação jurídica a mulheres

Oferece

Aconselhamento jurídico em temas relacionados com a problemática social e o direito de família, tais como a separação/divórcio, custódia e alimentos de filhos e filhas, bem como em situações de maus tratos, acoso ou agressões sexuais.

Seguimento dos processos judiciais.

Como se pode ter acesso?

Podes solicitar previamente uma entrevista de forma pessoal ou através dos Serviços Sociais municipais.

Forma de contacto

INSTITUTO DE BIENESTAR SOCIAL

Diputación 13, 945 151 015

8h30-14h30

3 Turno de Defensores Oficiosos para vítimas de violência doméstica

Oferece

Assistência imediata, presencial e gratuita de um advogado, para:

- Ajudar-te a pôr uma denúncia e/ou solicitar uma ordem de protecção.
- Acompanhar-te e assistir-te no caso de teres que comparecer no tribunal para que seja adoptada uma Ordem de Protecção ou para um Julgamento Rápido.

Como se pode ter acesso?

Pode ser solicitada desde as dependências policiais, do tribunal ou dos serviços sociais.

Telefone 902 103 908



1 Serviço de Atenção Telefónica para as Mulheres Vítimas da Violência de Género

O que é?

É um recurso dependente da Direcção de Atenção às Vítimas da Violência de Género do Governo Basco, de carácter autonómico, gratuito, anónimo e confidencial, que proporciona atenção telefónica de forma permanente durante as 24 horas do dia e os 365 dias do ano.

Oferece

- Apoio emocional e escuta activa.
- Informação e aconselhamento individual.
- Coordenação com os serviços de atenção e ajuda de mulheres vítimas.

Como se pode ter acesso?

Liga para o telefone: 900 840 111

2 Programa de tele-assistência móvel -GPS- para as vítimas da violência de género

O que é?

Serviço gratuito para a localização pessoal, por sistema de telefonia móvel, perante situações de risco de sofrer violência.

Ligado a um Centro de Atenção durante as 24 horas do dia, os 365 dias do ano e desde qualquer lugar em que te encontres.

Intervenção imediata da polícia nos telefonemas de emergência.

Como se pode ter acesso?

Os trâmites da solicitude são efectuados desde os SERVIÇOS SOCIAIS MUNICIPALES.

Podes lá ir para informar-te.

3 Prestações económicas

O que são?

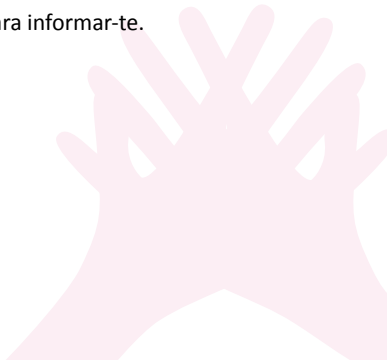
Ajudas económicas públicas, periódicas ou pontuais, destinadas a cobrir as necessidades básicas e as derivadas da situação de violência sofrida.

É verificado o cumprimento de requisitos para cada uma delas.

Como se pode ter acesso?

Os trâmites da solicitude são efectuados desde os SERVIÇOS SOCIAIS MUNICIPALES.

Podes lá ir para informar-te.



4 Serviços de Tradução e Interpretação

O que são?

O pessoal municipal da Câmara de Vitoria-Gasteiz tem à sua disposição diversos serviços de tradução e interpretação para garantir a atenção: bolsa de tradutores e intérpretes organizados por idiomas, serviço de teleinterpretação via telemóvel e serviço de intérpretes de linguagem gestual.

Como se pode ter acesso?

Estes serviços funcionam mediante solicitude interna por parte do pessoal municipal.



5 Programas para a Inserção Sócio-Laboral

O que são?

Programas de formação para o emprego e de emprego-formação que proporcionam às pessoas desempregadas em risco de vulnerabilidade social uma formação integral e uma capacitação para trabalhar em âmbitos de trabalho com possibilidades de inserção laboral.

Como se pode ter acesso?

Os trâmites da solicitude são efectuados desde os SERVIÇOS SOCIAIS MUNICIPALES.

Podes lá ir para informar-te.

6 Loremaitea

O que é?

Serviço de atenção pontual aos teus filhos e filhas menores de idade, no caso de teres que ir ao tribunal, realizar gestões de denúncia, visita ao advogado, etc. e não poderes contar com o apoio de nenhuma pessoa para tomar conta deles.

Como se pode ter acesso?

Os trâmites da solicitude são efectuados desde os SERVIÇOS SOCIAIS MUNICIPALES ou desde o SERVIÇO DA POLÍCIA LOCAL.

Podes lá ir para informar-te.



7 Centro de acolhimento imediato

O que é?

Serviço de alojamento imediato para mulheres, para os seus filhos e filhas, ou para outros familiares ao seu cargo, que precisam abandonar o domicílio familiar de forma urgente.

Acompanhamento profissional durante a estadia, que será temporal.

Como se pode ter acesso?

Através do SERVIÇO MUNICIPAL DE URGÊNCIAS SOCIAIS.



8 Apartamentos de emergência social

O que são?

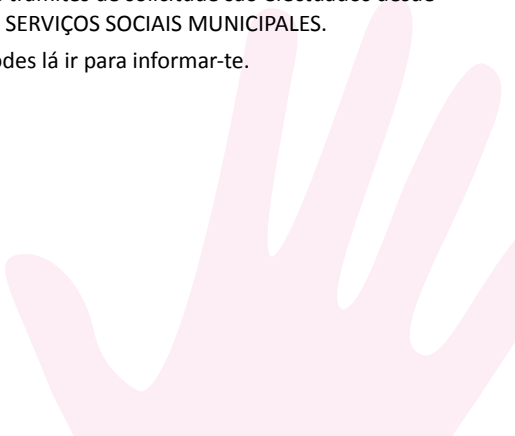
Apartamentos para o acolhimento temporal de mulheres ou famílias durante o processo de recuperação.

Garante-se a protecção e efectua-se um seguimento pessoal, pautado e integral.

Como se pode ter acesso?

Os trâmites de solicitude são efectuados desde os SERVIÇOS SOCIAIS MUNICIPALES.

Podes lá ir para informar-te.





EUSKO JAURLARITZA
GOBIERNO VASCO



▶ Arabako Foru Aldundia
▶ Diputación Foral de Álava